



Sociaal-economische kerngegevens

voor de vervaardiging van plantaardige en dierlijke oliën en vetten

Deze folder is voor werknemers en werkgevers in:
de sector voor vervaardiging van plantaardige en dierlijke oliën en vetten.

De folder geeft een beeld van sociaal-economische ontwikkelingen in de periode van 1998 t/m 2002. Hierbij gaat het bijvoorbeeld om het aantal mensen werkzaam in de sector, het gemiddelde inkomen en het gemiddeld aantal arbeidsuren. Daarnaast staan in deze folder ook economische kerngegevens, zoals het aantal bedrijven in de sector en de gezamenlijke omzet.

Hoe zijn de cijfers tot stand gekomen?

De cijfers zijn afkomstig van het Centraal Bureau voor de Statistiek (CBS). Het CBS deelt bedrijven in volgens de Standaard Bedrijfsindeling (SBI). In deze folder gaat het om de volgende sector:

Vervaardiging van plantaardige en dierlijke oliën en vetten (SBI 15.4). Dit is de sector voor de vervaardiging van ruwe plantaardige oliën, dierlijke oliën en vetten en de extractie van olie uit vis en zeezoogdieren, de raffinage van plantaardige en dierlijke oliën en vetten en de vervaardiging van margarine.

De cijfers zijn verzameld via enquêtes. In de bedrijfs-economische enquêtes van het CBS worden alle grote bedrijven (vanaf een bepaald aantal werkzame personen) geënquêteerd. Uit de kleine bedrijven wordt een steekproef getrokken. De bedrijven die in de steekproef vallen worden benaderd. Met behulp van de steekproefuitkomsten worden uitkomsten voor het totaal van de kleine bedrijven geschat. De arbeidsgerelateerde gegevens

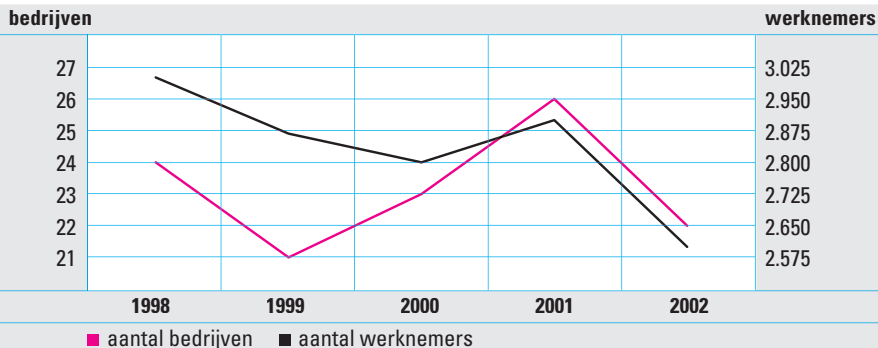
komen op een vergelijkbare wijze tot stand. Deze gegevens staan in de tabellen en grafieken vanaf de tabel 'Verdeling naar sekse'.

De CBS-definities van de kerngegevens uit de tabellen en grafieken zijn vermeld op de omslag van de set folders. De lege vakjes in sommige tabellen worden veroorzaakt door geheimhouding of doordat het CBS voor deze vakjes geen betrouwbare gegevens beschikbaar heeft. Het verwerkingssysteem voor met name de bedrijfseconomische enquêtes is sinds 2000 ingrijpend veranderd. Hierdoor kan sprake zijn van een trendbreuk met de cijfers van vóór 2000.

Aantal bedrijven en werknemers

	1998	1999	2000	2001	2002
aantal bedrijven	24	21	23	26	22
aantal werknemers	3.001	2.868	2.800	2.900	2.600

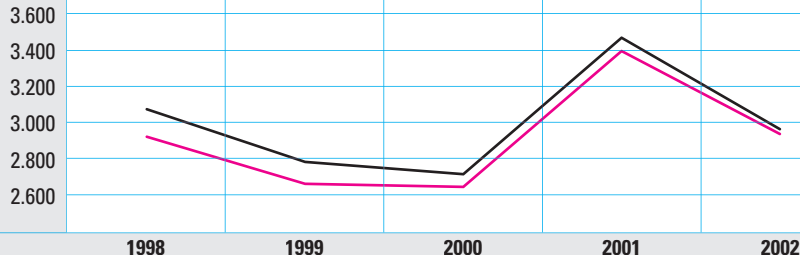
Zowel het aantal bedrijven als het aantal werknemers zijn in de afgelopen vijf jaar gedaald. In 2001 is een stijging te zien in het aantal bedrijven en werknemers.



Financiële indicatoren in miljoenen euro's

	1998	1999	2000	2001	2002
industriële omzet	2.921	2.661	2.644	3.395	2.936
waarvan exportwaarde	1.674	1.541		2.083	1.355
productiewaarde	3.073	2.782	2.714	3.468	2.963
toegevoegde waarde	331	342	369	341	325
arbeidskosten	130	128	138	152	134
bruto bedrijfsresultaat	198	211	232	190	191

miljoenen euro's



■ industriële omzet ■ productiewaarde

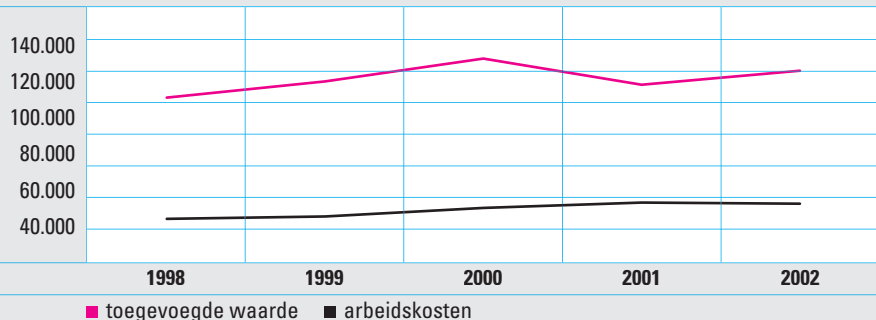
De industriële omzet is in 2001 gestegen maar in 2002 alweer gedaald. Het bruto bedrijfsresultaat is na drie jaar stijging in 2001 gedaald en in 2002 is dit resultaat ongeveer gelijk gebleven.

Toegevoegde waarde en kosten per werknemer in euro's

	1998	1999	2000	2001	2002
toegevoegde waarde	110.297	119.247	131.857	117.414	125.154
arbeidskosten	43.319	44.630	49.357	52.310	51.692
arbeidskosten als % van toegevoegde waarde	39%	37%	37%	45%	41%

In 2002 is de toegevoegde waarde per werknemer gestegen en de arbeidskosten per werknemer zijn gedaald.

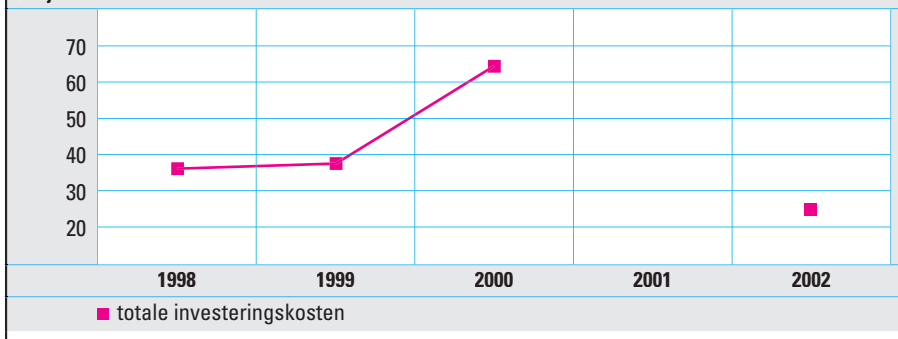
euro's



Investeringskosten in miljoenen euro's

	1998	1999	2000	2001	2002
totale investeringskosten	36,1	37,5	64,4		24,8
waarvan computers	1,7	3,8	2,9		1,2

miljoenen euro's



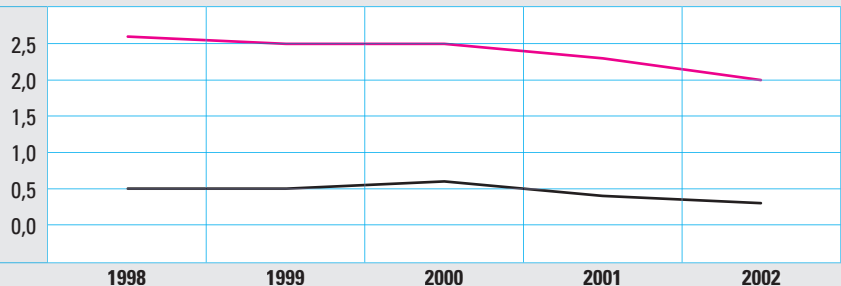
De investeringskosten over 2001 zijn bij het CBS niet bekend. Na een stijging in de totale investeringskosten tot 2000 zijn de investeringskosten in 2002 weer gedaald. Ook de investering in computers is in 2002 afgenomen.

Verdeling naar sekse x 1.000 banen

	1998	1999	2000	2001	2002
mannen	2,6	2,5	2,5	2,3	2,0
vrouwen	0,5	0,5	0,6	0,4	0,3
totaal	3,1	3,0	3,1	2,7	2,3

Zowel het aantal banen vervuld door vrouwen als door mannen is na 2000 afgenomen.

x 1.000



■ mannen ■ vrouwen

Tekst:

Afdeling Arbeid van de Akkerbouwproductieschappen en het Productschap Margarine, Vetten en Oliën.

Lay-out:

Xmen, Den Haag

Drukwerk:

Drukkerij Stimuka, Rijswijk

Oplage:

500

Als u naar aanleiding van deze folder vragen hebt of folders wilt bestellen, dan kunt u contact opnemen met de afdeling Arbeid.

Productschap Margarine, Vetten en Oliën

Postbus 29739

2502 LS Den Haag

Telefoonnummer: 070 - 3708 532 / 432

E-mail: arbeid@hpa.agro.nl

Hoewel bij deze uitgave de uiterste zorg is betracht, aanvaardt het Productschap voor eventuele fouten en/of onvolledigheden geen aansprakelijkheid.

© december 2004

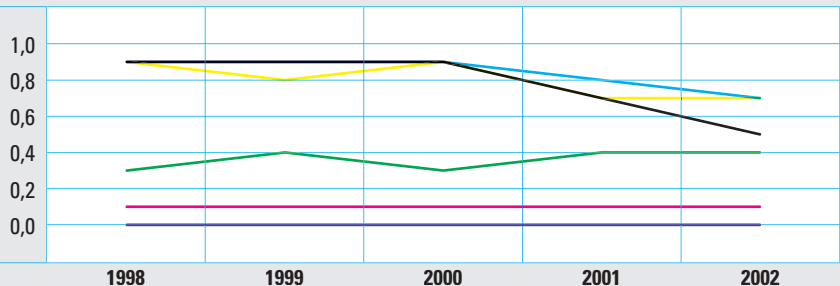


Leeftijdsofbouw x 1.000 banen

leeftijd	1998	1999	2000	2001	2002
16-24	0,1	0,1	0,1	0,1	0,1
25-34	0,9	0,9	0,9	0,7	0,5
35-44	0,9	0,9	0,9	0,8	0,7
45-54	0,9	0,8	0,9	0,7	0,7
55-64	0,3	0,4	0,3	0,4	0,4
> 65	0,0	0,0	0,0	0,0	0,0
totaal	3,1	3,1	3,1	2,7	2,4

In de laatste vijf jaar is vooral een daling waar te nemen in banen van werknemers in de leeftijdscategorie 25-34 jaar.

x 1.000



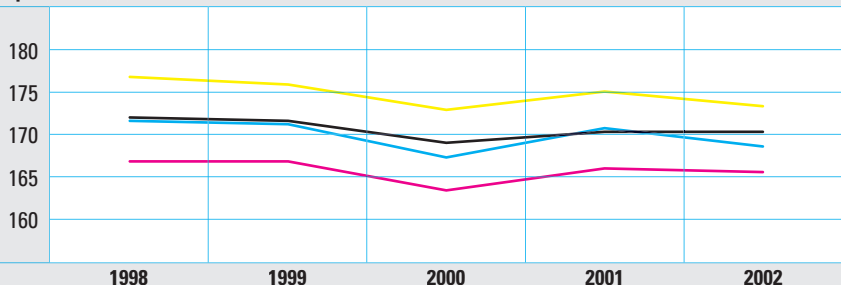
■ 16-24 ■ 25-34 ■ 35-44 ■ 45-54 ■ 55-64 ■ > 65

Gemiddelde arbeidsduur in uren per maand van mannen en vrouwen

	1998	1999	2000	2001	2002
exclusief overwerk	166,8	166,8	163,4	166,0	165,5
exclusief overwerk voltijd	172,0	171,6	169,0	170,3	170,3
inclusief overwerk	171,6	171,2	167,3	170,7	168,6
inclusief overwerk voltijd	176,8	175,9	172,9	175,1	173,3

In 2001 is een stijging te zien in de gemiddelde arbeidsduur per maand van mannen en vrouwen.

uren per maand

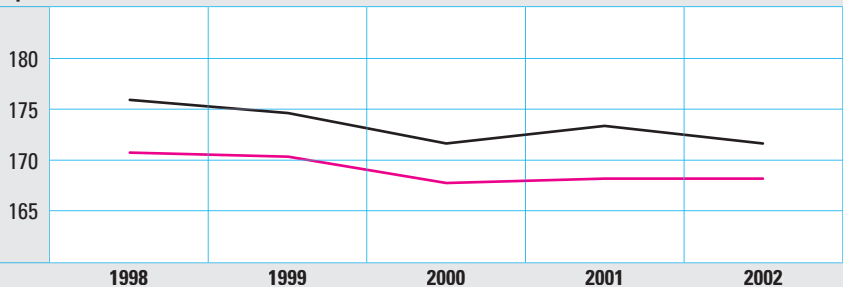


■ excl. overwerk ■ excl. overwerk voltijd ■ incl. overwerk ■ incl. overwerk voltijd

Gemiddelde arbeidsduur in uren per maand van mannen

	1998	1999	2000	2001	2002
exclusief overwerk	170,7	170,3	167,7	168,1	168,1
inclusief overwerk	175,9	174,6	171,6	173,3	171,6

uren per maand



■ exclusief overwerk ■ inclusief overwerk

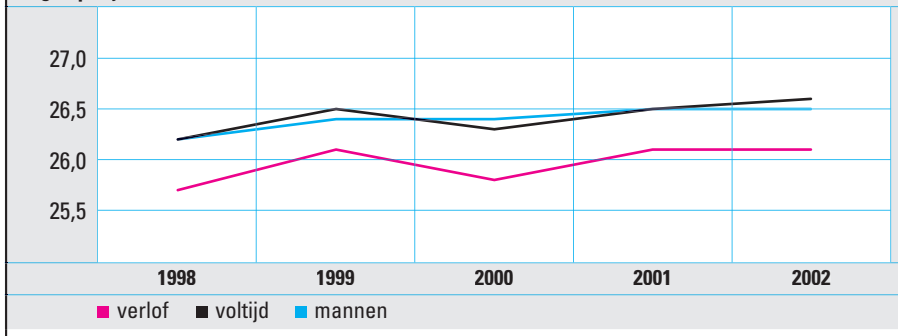
De gemiddelde arbeidsduur exclusief overwerk voor mannen is in de periode 2000 tot 2002 gestegen. De arbeidsduur inclusief overwerk varieert per jaar en zit in 2002 op hetzelfde niveau als in 2000.

Verlof in dagen per jaar

	1998	1999	2000	2001	2002
verlof	25,7	26,1	25,8	26,1	26,1
voltijd	26,2	26,5	26,3	26,5	26,6
mannen	26,2	26,4	26,4	26,5	26,5

Het aantal dagen verlof per jaar is in 2001 en 2002 vrijwel gelijk gebleven.

dagen per jaar

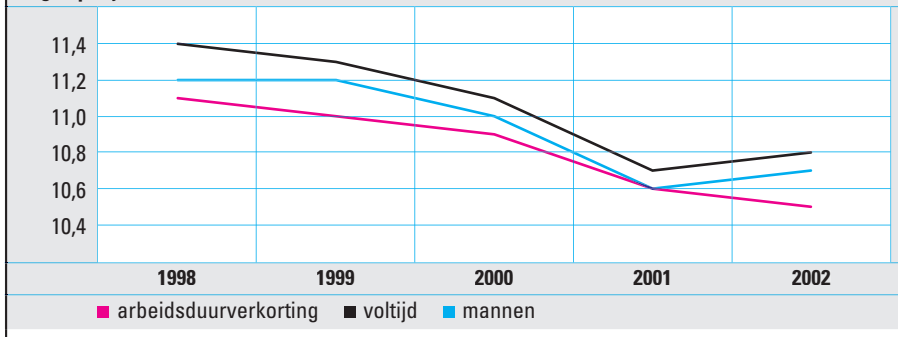


Arbeidsduurverkorting in dagen per jaar

	1998	1999	2000	2001	2002
arbeidsduurverkorting	11,1	11,0	10,9	10,6	10,5
voltijd	11,4	11,3	11,1	10,7	10,8
mannen	11,2	11,2	11,0	10,6	10,7

De arbeidsduurverkorting voor voltijdbanen en mannen is in 2002 licht gestegen na een periode van afname in het aantal dagen per jaar.

dagen per jaar

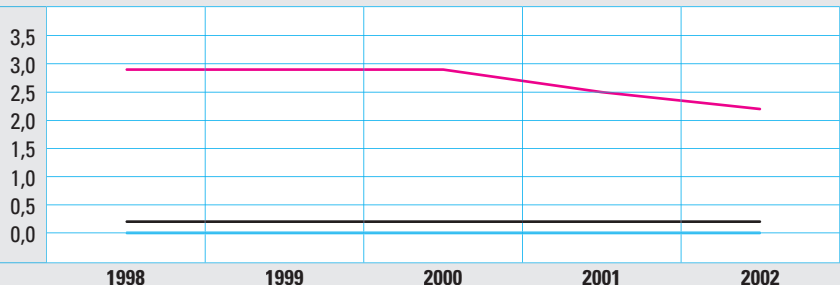


Populatie onderverdeeld naar werkverband x 1.000 banen

	1998	1999	2000	2001	2002
voltijd	2,9	2,9	2,9	2,5	2,2
deeltijd	0,2	0,2	0,2	0,2	0,2
flexibel	0,0	0,0	0,0	0,0	0,0

Er is een afname te zien in het aantal voltijdbanen. De andere werkverbanden blijven stabiel in het aantal banen.

x 1.000



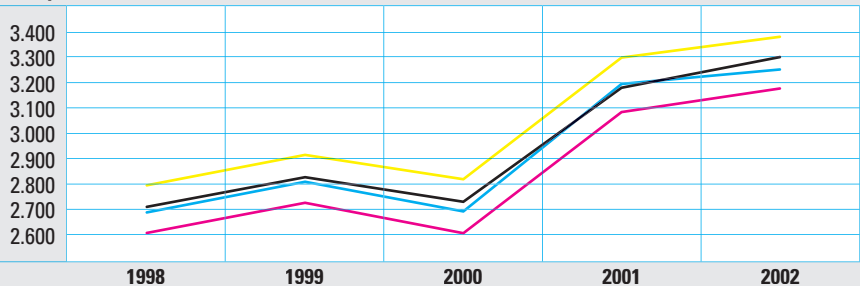
■ voltijd ■ deeltijd ■ flexibel

Gemiddelde maandlonen van mannen en vrouwen in euro's

	1998	1999	2000	2001	2002
exclusief overwerk	2.607	2.726	2.606	3.084	3.177
exclusief overwerk voltijd	2.710	2.827	2.730	3.180	3.301
inclusief overwerk	2.688	2.809	2.692	3.195	3.252
inclusief overwerk voltijd	2.795	2.915	2.819	3.299	3.381

Vanaf 2000 zijn de gemiddelde maandlonen gestegen.

euro's per maand



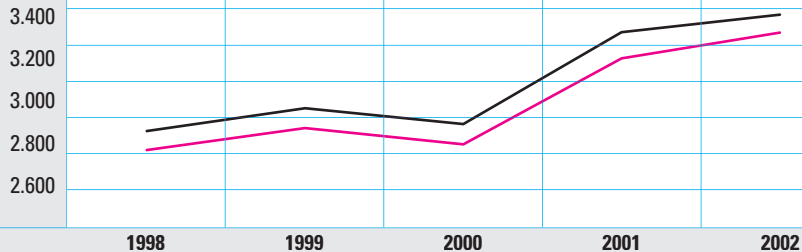
■ excl. overwerk ■ excl. overwerk voltijd ■ incl. overwerk ■ incl. overwerk voltijd

Gemiddelde maandlonen van mannen in euro's

	1998	1999	2000	2001	2002
exclusief overwerk	2.760	2.864	2.787	3.194	3.316
inclusief overwerk	2.850	2.958	2.883	3.318	3.401

Het gemiddelde maandloon voor mannen laat een stijgende lijn zien sinds 2000.

euro's per maand



■ exclusief overwerk ■ inclusief overwerk