



Sociaal-economische kerngegevens

voor de groothandel in granen, zaden en veevoeders

Deze folder is voor werknemers en werkgevers in:
de groothandel in granen, zaden en veevoeders.

De folder geeft een beeld van sociaal-economische ontwikkelingen in de periode van 1998 t/m 2002. Hierbij gaat het bijvoorbeeld om het aantal mensen werkzaam in de sector, het gemiddelde inkomen en het gemiddeld aantal arbeidsuren. Daarnaast staan in deze folder ook economische kerngegevens, zoals het aantal bedrijven in de sector en de gezamenlijke omzet.

Hoe zijn de cijfers tot stand gekomen?

De cijfers zijn afkomstig van het Centraal Bureau voor de Statistiek (CBS). Het CBS deelt bedrijven in volgens de Standaard Bedrijfsindeling (SBI). In deze folder gaat het om de volgende sector:

Groothandel in granen, zaden en veevoeders (SBI 51.21). Dit omvat de handel in pootgoed, (zaai)zaden en granen, peulvruchten, hooi, stro en ruw-, kracht-, vee- en mengvoeders en overige akkerbouwproducten en de groothandel in ruwe plant- en dierlijke oliën en vetten en oliehoudende grondstoffen.

De cijfers zijn verzameld via enquêtes. In de bedrijfs-economische enquêtes van het CBS worden alle grote bedrijven (vanaf een bepaald aantal werkzame personen) geënquêteerd. Uit de kleine bedrijven wordt een steekproef getrokken. De bedrijven die in de steekproef vallen worden benaderd. Met behulp van de steekproefuitkomsten worden uitkomsten voor het totaal van de kleine bedrijven geschat. De arbeidsgerelateerde gegevens

komen op een vergelijkbare wijze tot stand. Deze gegevens staan in de tabellen en grafieken vanaf de tabel 'Verdeling naar sekse'.

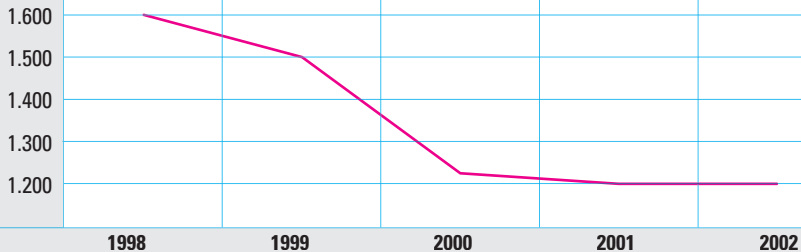
De CBS-definities van de kerngegevens uit de tabellen en grafieken zijn vermeld op de omslag van de set folders. De lege vakjes in sommige tabellen worden veroorzaakt door geheimhouding of doordat het CBS voor deze vakjes geen betrouwbare gegevens beschikbaar heeft. Het verwerkingssysteem voor met name de bedrijfseconomische enquêtes is sinds 2000 ingrijpend veranderd. Hierdoor kan sprake zijn van een trendbreuk met de cijfers van vóór 2000.

Aantal bedrijven

	1998	1999	2000	2001	2002
aantal bedrijven	1.600	1.500	1.225	1.200	1.200

Het aantal bedrijven is sinds 1998 gedaald, vanaf 2000 is het aantal bedrijven echter vrijwel gelijk gebleven.

bedrijven



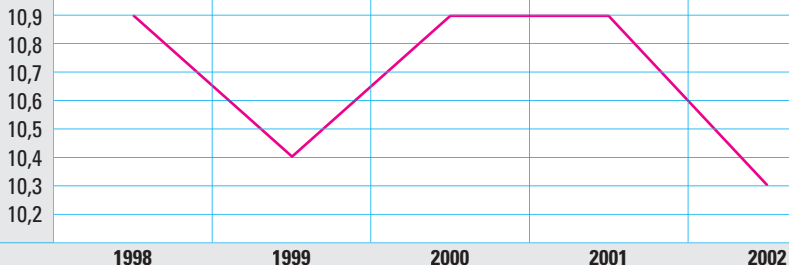
■ aantal bedrijven

Aantal werkzame personen x 1.000

	1998	1999	2000	2001	2002
aantal werkzame personen x 1.000	10,9	10,4	10,9	10,9	10,3

Het aantal werkzame personen varieert per jaar. Na een gelijk gebleven aantal werkzame personen in 2000 en 2001 is in 2002 weer een daling te zien.

aantal werkzame personen x 1.000

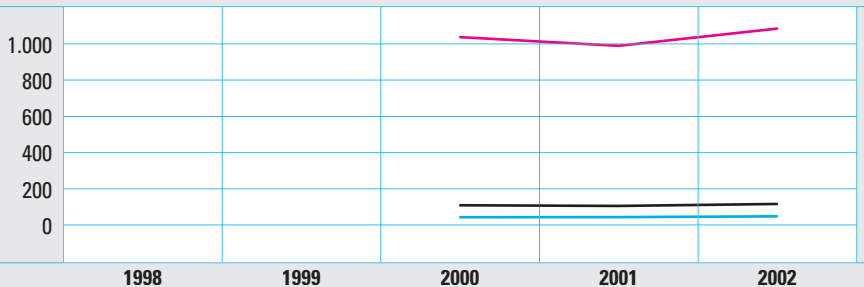


■ aantal werkzame personen

Financiële indicatoren in euro's

	1998	1999	2000	2001	2002
netto omzet in miljoenen euro's	10.900	11.100	10.060	9.493	9.757
omzet per werkzame persoon x 1.000			1.037	989	1.084
bruto winst per werkzame persoon x 1.000			108	105	115
personeelskosten per werknemer x 1.000			42	43	47

omzet, winst en kosten x 1.000



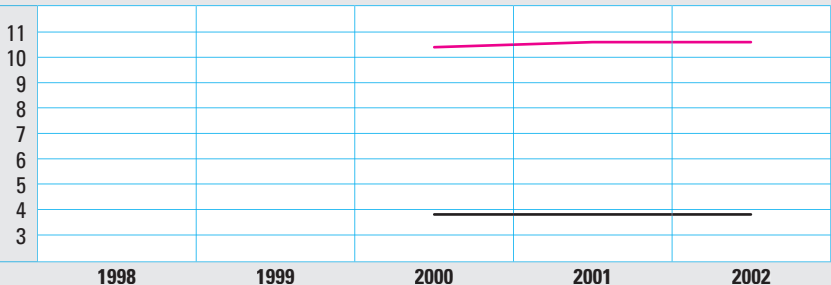
■ omzet/werkzame persoon
 ■ brutowinst/werkzame persoon
 ■ personeelskosten/werknemer

De financiële indicatoren, behalve de netto omzet, zijn voor 1998 en 1999 niet beschikbaar bij het CBS. De netto omzet is sinds 1999 gedaald. De personeelskosten per werknemer zijn sinds 2000 gestegen.

Financiële indicatoren

in % van de omzet	1998	1999	2000	2001	2002
bruto winst			10,4	10,6	10,6
personeelskosten			3,8	3,8	3,8

in % van de omzet



■ bruto winst ■ personeelskosten

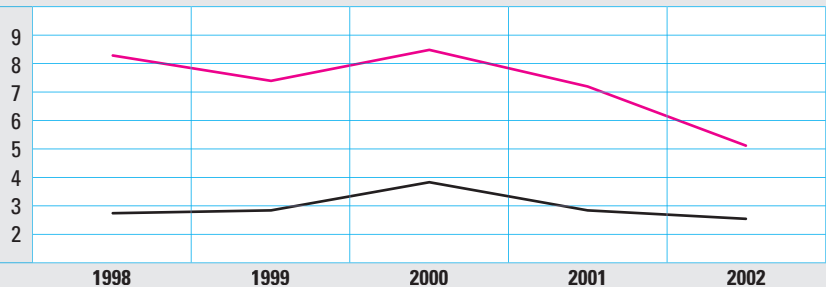
Bij deze grafiek zijn de gegevens over 1998 en 1999 niet beschikbaar. De personeelskosten als percentage van de omzet zijn gelijk gebleven de laatste drie jaar. De brutowinst als percentage van de omzet is na een stijging in 2001 in 2002 eveneens gelijk gebleven.

Verdeling naar sekse x 1.000 banen

	1998	1999	2000	2001	2002
mannen	8,3	7,4	8,5	7,2	5,1
vrouwen	2,7	2,8	3,8	2,8	2,5
totaal	11,0	10,2	12,2	10,0	7,6

Sinds 2000 is het aantal banen in de branche gedaald. Deze daling verloopt voor de mannen sneller dan voor de vrouwen.

x 1.000



■ mannen ■ vrouwen

Tekst:

Afdeling Arbeid van de
Akkerbouwproductieschappen en het
Productschap Margarine, Vetten en
Oliën.

Lay-out:

Xmen, Den Haag

Drukwerk:

Drukkerij Stimuka, Rijswijk

Oplage:

500

© december 2004

Als u naar aanleiding van deze folder
vragen hebt of folders wilt bestellen,
dan kunt u contact opnemen met de
afdeling Arbeid.

Akkerbouwproductieschappen

Postbus 29739

2502 LS Den Haag

Telefoonnummer: 070 - 3708 532 / 432

E-mail: arbeid@hpa.agro.nl

Hoewel bij deze uitgave de uiterste
zorg is betracht, aanvaardt het
Productschap voor eventuele
fouten en/of onvolledigheden geen
aansprakelijkheid.

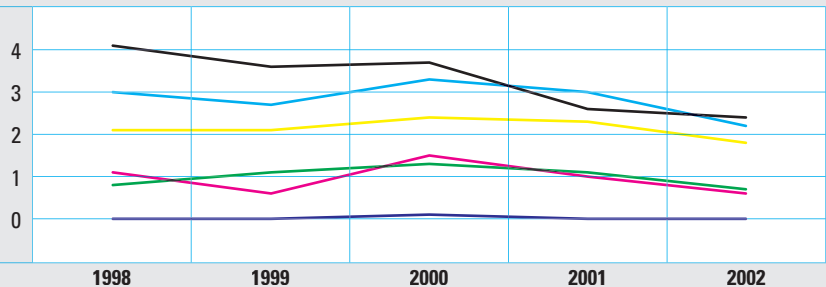


Akkerbouwproductieschappen

Leeftijdsofbouw x 1.000 banen

leeftijd	1998	1999	2000	2001	2002
16-24	1,1	0,6	1,5	1,0	0,6
25-34	4,1	3,6	3,7	2,6	2,4
35-44	3,0	2,7	3,3	3,0	2,2
45-54	2,1	2,1	2,4	2,3	1,8
55-64	0,8	1,1	1,3	1,1	0,7
> 65	0,0	0,0	0,1	0,0	0,0
totaal	11,1	10,1	12,3	9,1	7,7

x 1.000



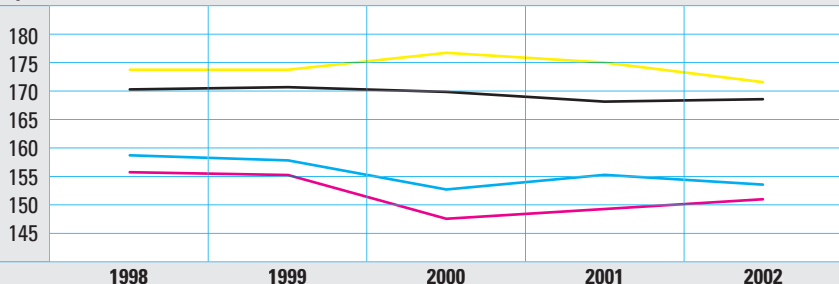
De daling in het aantal banen is zichtbaar in alle leeftijdscategorieën. De groep van 16-24 en 55-64 jaar dalen verhoudingsgewijs meer dan de andere leeftijdscategorieën.

Gemiddelde arbeidsduur in uren per maand van mannen en vrouwen

	1998	1999	2000	2001	2002
exclusief overwerk	155,6	155,1	147,3	149,1	150,8
exclusief overwerk voltijd	170,3	170,7	169,9	168,1	68,6
inclusief overwerk	158,6	157,7	152,5	155,1	153,4
inclusief overwerk voltijd	173,8	173,8	176,8	175,1	171,6

De gemiddelde arbeidsduur is sinds 2000 gestegen, bij de voltijdbanen is de gemiddelde arbeidsduur juist gedaald sinds die tijd.

uren per maand



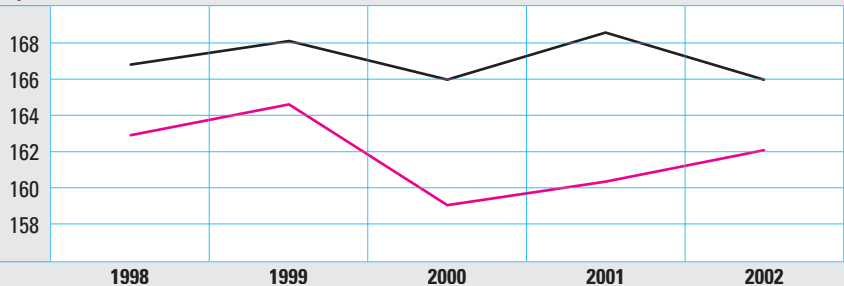
■ excl. overwerk ■ excl. overwerk voltijd ■ incl. overwerk ■ incl. overwerk voltijd

Gemiddelde arbeidsduur in uren per maand van mannen

	1998	1999	2000	2001	2002
exclusief overwerk	162,9	164,6	159,0	160,3	162,1
inclusief overwerk	166,8	168,1	166,0	168,6	166,0

De gemiddelde arbeidsduur van mannen varieert per jaar. Sinds 2000 is er een stijging te zien in de gemiddelde arbeidsduur exclusief overwerk.

uren per maand

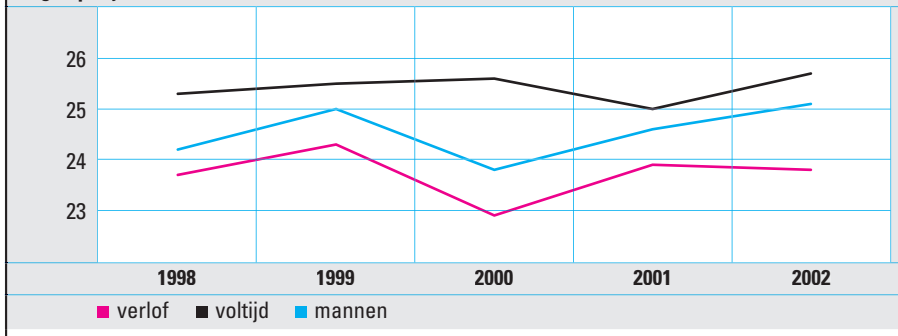


■ exclusief overwerk ■ inclusief overwerk

Verlof in dagen per jaar

	1998	1999	2000	2001	2002
verlof	23,7	24,3	22,9	23,9	23,8
voltijd	25,3	25,5	25,6	25,0	25,7
mannen	24,2	25,0	23,8	24,6	25,1

dagen per jaar



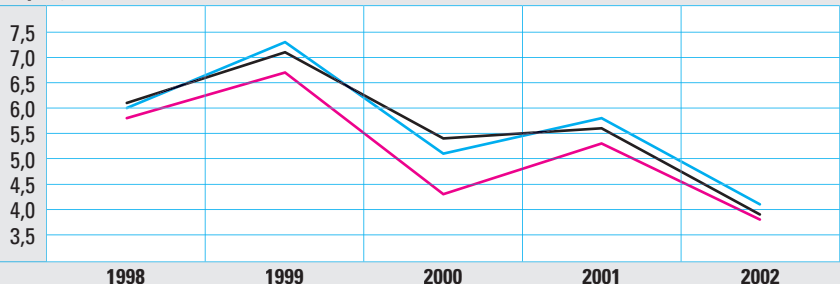
De trend is dat het aantal dagen verlof per jaar in de laatste jaren is gestegen. In 2000 is er een daling te zien voor de mannen. De daling voor de voltijdbanen is te zien in 2001.

Arbeidsduurverkorting in dagen per jaar

	1998	1999	2000	2001	2002
arbeidsduurverkorting	5,8	6,7	4,3	5,3	3,8
voltijd	6,1	7,1	5,4	5,6	3,9
mannen	6,0	7,3	5,1	5,8	4,1

Het aantal dagen arbeidsduurverkorting is sinds 1999 sterk gedaald, met uitzondering van een stijging in 2001.

dagen per jaar

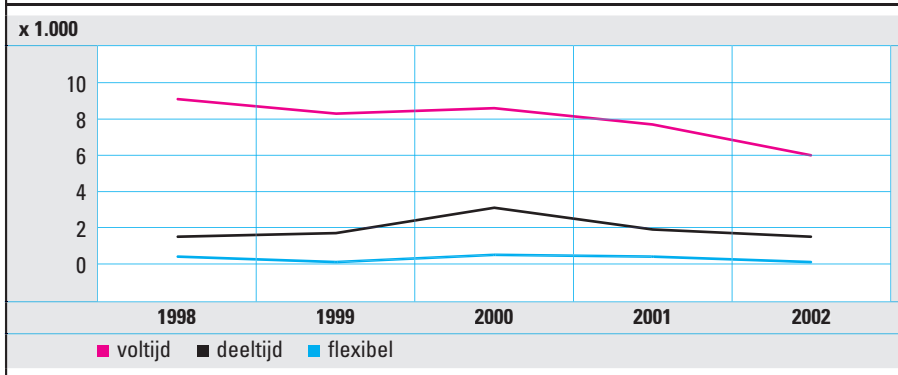


■ arbeidsduurverkorting ■ voltijd ■ mannen

Populatie onderverdeeld naar werkverband x 1.000 banen

	1998	1999	2000	2001	2002
voltijd	9,1	8,3	8,6	7,7	6,0
deeltijd	1,5	1,7	3,1	1,9	1,5
flexibel	0,4	0,1	0,5	0,4	0,1

Sinds 2000 zijn bij de drie verschillende werkverbanden het aantal banen gedaald. In 2002 zijn er, net als in 1999, nog weinig flexibele banen.

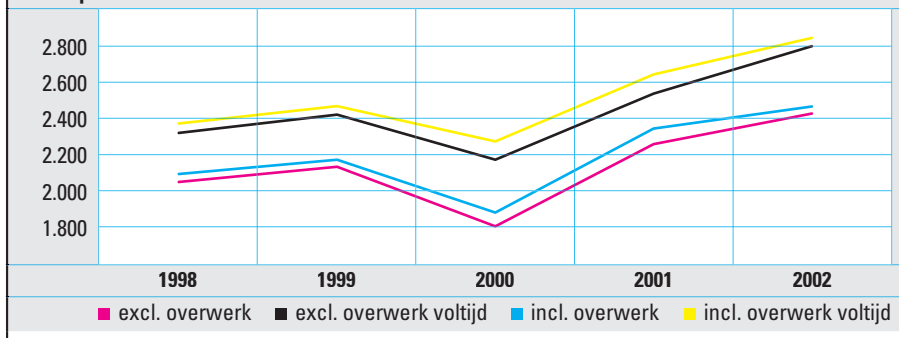


Gemiddelde maandlonen van mannen en vrouwen in euro's

	1998	1999	2000	2001	2002
exclusief overwerk	2.048	2.132	1.803	2.257	2.426
exclusief overwerk voltijd	2.319	2.420	2.171	2.536	2.798
inclusief overwerk	2.092	2.171	1.879	2.343	2.465
inclusief overwerk voltijd	2.371	2.467	2.272	2.642	2.844

De gemiddelde maandlonen zijn sinds 2000 gestegen.

euro's per maand

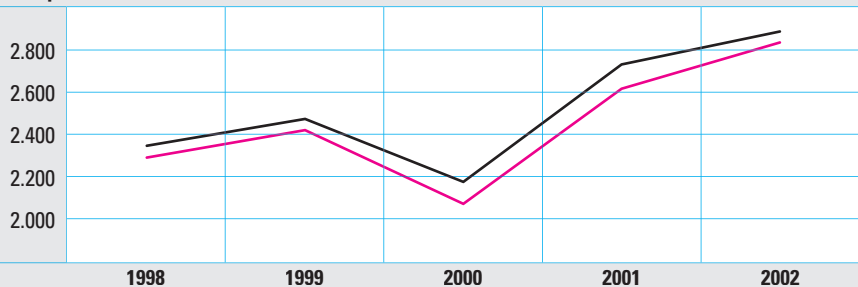


Gemiddelde maandlonen van mannen in euro's

	1998	1999	2000	2001	2002
exclusief overwerk	2.290	2.420	2.071	2.616	2.835
inclusief overwerk	2.346	2.473	2.175	2.731	2.887

Van de mannen zijn de gemiddelde maandlonen eveneens gestegen.

euro's per maand



■ exclusief overwerk ■ inclusief overwerk