

**Demonstratiedag proeven  
Chemische bestrijding knolcyperus (Cyperus esculentus L).**



**22 augustus 2008**

**Beilen – Tolmaatsweg**



PRODUCTSCHAP AKKERBOUW

Productschap  Tuinbouw



Zuidelijke Land- en  
Tuinbouworganisatie



Proeftuin Zwaagdijk

---

## VOORWOORD

In het begin van de jaren tachtig vestigde zich op een aantal akker- en tuinbouwbedrijven in Nederland een nieuw en lastig onkruid genaamd knolcyperus (*Cyperus esculentus* L).

Knolcyperus is een zeer hardnekkig onkruid, dat grote problemen kan veroorzaken en de goede kwaliteit van de Nederlandse land- en tuinbouwproducten bedreigt. Het is een gevaar voor partijen plant- en pootgoed en voor cultuurgrond. In plant- en pootgoed mag geen knolcyperus aanwezig zijn. Op besmette cultuurgrond geldt een teeltverbod voor akker- en tuinbouwgewassen.

Knolcyperus overwintert als knol in de grond en loopt uit vanaf half mei. Knolcyperus kan zich enorm snel verspreiden. Gevormd zaad is gelukkig niet kiem- en levenskrachtig. Na de eerste nachtvorst sterft de plant bovengronds af. De ondergrondse knollen kunnen de vorst echter goed doorstaan. Een enkele plant kan zich in een seizoen meters ver uitbreiden. Onder optimale omstandigheden kan één moederknol in één groeiseizoen ongeveer 200 planten en 8.000 knollen vormen.

Uit onderzoek in de begin jaren tachtig is gebleken, dat slechts enkele herbiciden werkzaam waren. Deze zijn toentertijd opgenomen in een bestrijdingstrategie. Met name door intensieve controle en aanpak van het probleem door telers en overheid werd knolcyperus beheersbaar. Echter de laatste jaren nemen door veronachtzaming van het probleem de besmettingen weer snel toe.

Er was dringend behoefte om na zoveel jaren nieuw op de markt gebrachte herbiciden (actieve stoffen) te testen op werkzaamheid. Databases van firma's die gewasbeschermingsmiddelen op de markt brengen werden wereldwijd geraadpleegd. En hieruit werd een keus gemaakt voor verder onderzoek.

Het Productschap Akkerbouw, het Productschap Tuinbouw en de ZLTO werden bereid gevonden dit voor de praktijk belangrijke onderzoek te financieren.

Vanaf 2006 is voor een periode van 3 jaar dit onderzoek uitbesteed aan Proeftuin Zwaagdijk.

Met de meest perspectiefvolle behandelingen wordt het onderzoek in deze periode voortgezet.

Op deze dag tonen wij u de bruikbare middelen en middelencombinaties. Wel is duidelijk, dat geen van de objecten in één keer een volledige oplossing biedt. Het blijft "bloed, zweet en tranen" en elke methode kost de praktijk erg veel geld. Alle mogelijkheden moeten worden benut! Telers moeten blijvend alert reageren op elke nieuw gevormd (knolcyperus)plantje.

Wij hebben daarom gemeend in deze proefveldgids u tevens alle bestrijdingsmogelijkheden en voorschriften mee te geven.

Namens Proeftuin Zwaagdijk, PA, PT en ZLTO wens ik u een leerzaam proefveldbezoek.

H.J.Lutgert

---

## INHOUD

1. CHEMISCHE BESTRIJDING VAN KNOLCYPHERUS.....	1
2. MONAM-PROEFVELD.....	2
3. BESTRIJDING VAN KNOLCYPHERUS.....	3
4. INDICATIE EFFECTIVITEIT VAN MIDDELEN OP KNOLCYPHERUS.....	6
5. BELEID KNOLCYPHERUS.....	8
6. OVERZICHTSNOTITIE KNOLCYPHERUS.....	9
7. FOLDER KNOLCYPHERUS.....	9

---

## 1. CHEMISCHE BESTRIJDING VAN KNOLCYPERUS

Vanaf 2005 wordt door Proeftuin Zwaagdijk in opdracht van Productschap Akkerbouw en Productschap Tuinbouw onderzoek gedaan naar de chemische bestrijding van knolcyperus. Gekeken wordt of naast Glyphosaat (RoundUp) ook andere (nieuwe) herbiciden of combinaties van deze middelen knolcyperus effectief kunnen bestrijden. Het onderzoek vindt plaats op een zwaar besmet perceel in Drenthe en eindigt in 2009.

Door besmette percelen met herbiciden te behandelen kan de besmetting worden verkleind door uitputting van de knolletjes (pitjes) en door het voorkómen van vermeerdering. Het onderzoek heeft tot nu toe uitgewezen dat de volgende herbiciden geen of onvoldoende werking hebben: Afalon, Amitrol, Atlantis, Betanal Expert, Clio, Emblem, Merlin, Mikado, Safari, Sencor, Stomp, Titus en Lentagran.

Samson/Milagro, Basagran, Laddok N en MaisTer + Actirob werken separaat toegepast matig tot redelijk goed. Herbiciden die de beste werking laten zien zijn: Calaris, Callisto en Dual Gold. Echter het zijn vooral de combinaties van bovengenoemde middelen met een redelijk tot goede werking die perspectief bieden!

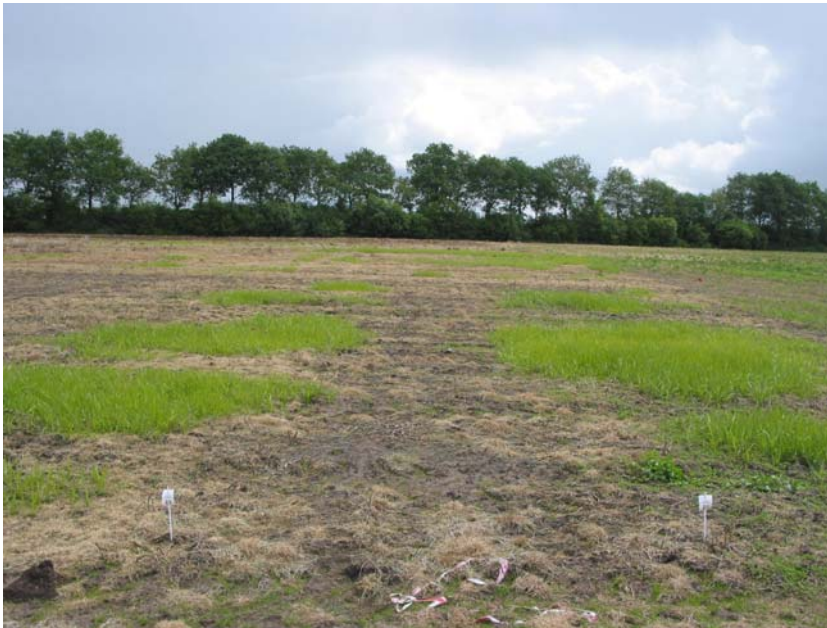
Onderzoekt wordt of de toelating van de middelen voldoende mogelijkheden biedt voor ondernemers met besmette percelen.

Na eenjarig vergelijkend onderzoek tussen de beide bodemherbiciden Frontier Optima en Dual Gold kan nog geen definitieve uitspraak worden gedaan over een verschil in werkzaamheid. Het lijkt er op dat Dual Gold het meest werkzaam is. Dual Gold als bodemherbicide bestrijdt knolcyperus het best als het middel voor opkomst wordt toegepast en licht ingewerkt. De grond moet wel vochtig zijn en de eerste weken blijven voor een goed resultaat. De overige middelen zijn bladherbiciden (contact of systemisch en soms ook met bodemwerking) en moeten uiterlijk in het 3<sup>e</sup> bladstadium worden toegepast om de plant te bestrijden en daarmee knolvorming te voorkomen.

Naast het onderzoek naar herbiciden wordt onderzoek gedaan naar het effect van het toepassen van een 'natte grondontsmetting' met metam-natrium (Monam CleanStart). Reeds vele jaren is bekend dat deze werkzame stof (direct) de knolletjes in de bodem kan bestrijden, waardoor de besmetting snel kan worden teruggedrongen. Het onderzoek richt zich op het bepalen van het juiste moment van toepassing en de benodigde dosering. Duidelijk is geworden, dat de ontsmetting moet plaats vinden bij bodemtemperaturen boven 15 °C op een moment dat de knolcyperusknolletjes beginnen uit te lopen (eind mei begin juni). Ontsmettingen in het vroege voorjaar en de herfst gaven een slecht tot onvoldoend resultaat te zien. Ook staat vast dat voor een goede bestrijding een dosering nodig is van 700 liter per hectare. Indien ondernemers deze techniek willen toepassen, wordt geadviseerd om voor deze maximaal toegelaten dosering (700 l/ha) te kiezen om teleurstelling bij deze kostbare bestrijdingsmethode te voorkomen. Na toepassing is het zaak om elke 3 à 4 weken het perceel te inspecteren, de (eventueel) resterende knolcyperus uit te roeien (handmatig uitgraven en verwijderen, of chemisch bestrijden met glyphosaat) en daarna het perceel te bewerken (zaaibed maken). Wordt niet tijdig en regelmatig geïnspecteerd en bestreden, dan zorgen de overgebleven planten opnieuw voor snelle vermeerdering.

Voor meer informatie kunnen geïnteresseerden terecht op [www.productschapakkerbouw.nl/teelt/knolcyperus](http://www.productschapakkerbouw.nl/teelt/knolcyperus)

## 2. MONAM-PROEFVELD (OBJECTEN BEHANDELD JUNI 2007):



▲  
Onbehandeld

▲  
gespit + 750 l Monam

▲  
gespit (zonder Monam)

Hieruit blijkt ook de kracht van knolcyperus: vanuit het onbehandelde en gespitte object (zonder Monam) breidt het zich (weer) snel uit richting het schone veldje (gespit + 750 l Monam)



▲  
Gespit + 750 l Monam

▲  
gespit + 450 l Monam

▲  
gespit + 750 l Monam

Bij gespit met 450 l Monam is nog veel knolcyperus te zien (wel minder dan onbehandeld of alleen gespit). Gespit met 750 liter Monam laat een “schoon” veld zien.

### 3. BESTRIJDING VAN KNOLCYPERUS

Op basis van lopend onderzoek (v.a. 2005) en ervaringen uit de praktijk worden hieronder adviezen verstrekt over hoe knolcyperus kan worden bestreden. Welke daarvan op uw besmette percelen toepasbaar zijn, hangt o.a. af van de bedrijfssituatie, de omvang en zwaarte van de besmetting en of op het perceel een (toegestaan) gewas wordt geteeld.

**Let op:** De hierna weergegeven informatie en (algemene) adviezen over chemische middelen mogen niet worden beschouwd als toestemming om deze op uw perceel/gewas toe te passen, of de genoemde gewassen waarin deze zijn toegelaten te telen. Op het etiket van de middelen is vermeld waarvoor het is toegelaten en welke regels in acht genomen moeten worden. Welke gewassen op het besmette perceel(sgedeelte) zijn toegestaan is opgenomen in de brief waarmee het zogenoemde teeltverbod is opgelegd.

Knolcyperus is een hardnekkig onkruid dat alleen met veel inzet kan worden ingedamd. Daarbij kan de methode van “uitputting” worden toegepast of de methode “directe doding”. Hierna worden de methoden van uitputting en directe doding beschreven. De directe doding is vooral geschikt om het aantal pitjes snel (in 3 weken) te verminderen. Vervolgens kunnen de eventueel overgebleven pitjes alsnog met de methode van uitputting worden bestreden.

#### Bestrijding door uitputting

Om knolcyperus door uitputting te reduceren, wordt de volgende methode aangeraden:

- a) Regelmatige en zorgvuldige inspectie van het besmette perceel. D.w.z. vanaf april tot de eerste nachtvorst (oktober/november) elke 3 á 4 weken het gehele perceel inspecteren, met speciale aandacht voor het besmette gedeelte en de randen.
- b) Bij het aantreffen van knolcyperusplanten, deze handmatig uitgraven (incl. ‘moederpit’ en eventuele nieuw gevormde ‘pitjes’) of chemisch bestrijden. Naast glyfosaat (RoundUp) zijn ook andere (combinaties van) middelen effectief (zie tabel). De chemische bestrijding **direct** toepassen als de oudste plantjes al 3 of meer blaadjes hebben gevormd.
- c) Na de bestrijding (indien mogelijk) een bodem bewerking uitvoeren om een nieuw “zaai-bed” te maken. Door de bewerking warmt de bodem sneller op, waardoor de kieming wordt bevorderd. Na 3 weken weer inspecteren (terug naar a).

Bij een zware besmetting (veel pitjes in de bodem) zal het enige tijd duren voordat een vermindering zichtbaar wordt. Belangrijk is om knolcyperus niet de kans te geven om weer nieuwe pitjes te vormen, want dan wordt alle inzet van voorgaande jaren teniet gedaan. De planten vormen nieuwe pitjes bij afnemende daglengte (v.a. 21 juni).

Hieronder worden mogelijkheden weergegeven die flink kunnen meehelpen bij de bestrijding en de inspectie kunnen vergemakkelijken:

- toepassen van een bodemherbide (zie tabel). Hiermee worden kiemen al vernietigd voordat deze boven komen. De kiem sterft af en het pitje sterft af of vormt een nieuwe (maar zwakkere) kiem. Een bodemherbicide kan gecombineerd worden met een ‘afbrander’ in stap b met daarna een lichte grondbewerking in stap c. Na 5 á 6 weken kan een toepassing worden herhaald. Belangrijk is, dat op het moment van toepassen van een bodemherbicide de grond vochtig is, en enige tijd blijft om voldoende werkzaam te kunnen zijn.

- afdekken met zwart plastic. Onder het plastic warmt de bodem sneller op, waardoor meer pitjes zullen kiemen. Na opkomst sterft de kiem af door gebrek aan licht. Belangrijk is wel om regelmatig het plastic te controleren op gaatjes en af en toe het open te leggen om een grondbewerking uit te voeren.

Afgeraden wordt:

- de bestrijding uit te voeren door alleen te schoffelen of te cultivateren. Knolcyperus is meerkieming en vormt weer nieuwe kiemen. Daarnaast kunnen planten die niet worden vernietigd en niet met grond worden bedekt weer doorgroeien.
- bij een jonge besmetting een diepe bodembewerking uit te voeren. Daarmee worden de pitjes door de hele bouwvoor verspreid en wordt het lastiger om deze te laten kiemen.

### **Bestrijding door directe doding ('natte grondontsmetting')**

Pitjes kunnen direct worden gedood (ook vóór kieming) door een 'natte grondontsmetting' met vloeibare metam-natrium (Monam CleanStart). Dit is de enige chemische methode om direct de pitjes te bestrijden. Het is een kostbare methode maar de onderzoeksresultaten in 2007 duiden op een hoge doding (hoe hoger de dosering hoe hoger de doding). De overgebleven pitjes kunnen worden bestreden met de standaardmethode voor "uitputting" door ze te laten kiemen en dan te bestrijden.

Voor de 'natte grondontsmetting' moet u een melding doen bij de Plantenziektenkundige Dienst (PD), waarna u (na 2 weken) een ontvangstbevestiging krijgt dat u nodig heeft voor de aanschaf van het middel. Het meldingsformulier kunt u telefonisch aanvragen bij het LNV-loket, tel. (0800) 2233322, of downloaden ([www.minlnv.nl](http://www.minlnv.nl) → Plantenziektenkundige Dienst (rechts onderaan) → grond ontsmetten (rechts onderaan)). Bij het formulier moet een kaart worden gevoegd en de brief van HPA/PT of PA/PT waarmee op het perceel het teeltverbod is opgelegd.

De maximaal toegestane dosering bij de bestrijding van knolcyperus op het besmetverklaarde perceel(sgedeelte) is 700 liter/ha Monam of UCB Metam. De gehele bouwvoor moet worden behandeld en aandachtspunten zijn: goede werking van de machine (afstelling en bediening) en nauwkeurige aansluiting van de banen. De ontsmetting moet worden uitgevoerd bij bodemtemperaturen die boven de 15°C liggen op het moment dat de "pitjes" van de knolcyperus beginnen uit te lopen (eind mei, begin juni).

### **Meer informatie**

Voor meer informatie over de bestrijdingsmethode kunt u terecht bij Proeftuin Zwaagdijk, tel. (0228) 563164.

Meer informatie over de chemische middelen kunt u vinden op [www.ctgb.nl](http://www.ctgb.nl) → toelatingen → bestrijdingsmiddelendatabank → zoeken. Hier kunt u o.a. op merk of werkzame stof de geldende toelating (etiket) vinden. Ook kunt u terecht bij de leverancier van de middelen.

De regels rond knolcyperus kunt u vinden op [www.productschapakkerbouw.nl/teelt/knolcyperus](http://www.productschapakkerbouw.nl/teelt/knolcyperus).

Voor overige informatie kunt u terecht bij:

- NAK, tel. (0527) 635400
- Bloembollenkeuringsdienst (BKD), tel. (0252) 419101
- Naktuinbouw, tel. (0162) 511400
- Productschap Akkerbouw, tel. (070) 3 708 537 of [a.waterink@hpa.agro.nl](mailto:a.waterink@hpa.agro.nl)

#### 4. Tabel: Indicatie effectiviteit van diverse middelen op knolcyperus.

middel	dosering /ha	werkzame stof	type middel	tijdstip toediening	Werking op knolcyperus	toegelaten in (o.a.)*	Toelichting/opmerking
Lentagran	0,5-2kg	pyridaat	contactherbicide	rond 3 <sup>e</sup> blad knolcyperus	<b>matig/slecht</b>	asperge, div. koolsoorten, ui, sjalot en prei	werking minder dan Basagran
Titus	0,04 kg	rimsulfuron	systemisch blad herbicide	rond 3 <sup>e</sup> blad knolcyperus	<b>matig</b>	aardappelen en maïs	dood knolcyperus bovengronds, loopt na tijdje weer uit.
Samson / Milagro	1,0 l	nicosulfuron	systemisch blad herbicide	rond 3 <sup>e</sup> blad knolcyperus	<b>redelijk</b>	maïs	tussen 2 <sup>e</sup> en 8 <sup>e</sup> bladstadium maïs. In combinatie met Calaris of Callisto heel goede werking
MaisTer + Actirob	0,15 kg 2,0 l	iodosulfuron-methyl-natrium, foramsulfuron	systemisch blad herbicide + wortelwerking	rond 3 <sup>e</sup> blad knolcyperus	<b>matig</b>	maïs	tussen 2 <sup>e</sup> en 6 <sup>e</sup> bladstadium maïs. In combinatie met Samson en Laddok N goede werking.
Laddok N	4,0 l	bentazon + terbuthylazine + min.olie (3 l/ha)	bladherbicide + bodemwerking	rond 3 <sup>e</sup> blad knolcyperus	<b>redelijk</b>	maïs	tegen knolcyperus ( <b>genoemd etiket</b> ) minerale olie toevoegen tussen 2 <sup>e</sup> en ca. 5 <sup>e</sup> bladstadium maïs. Werk beter als al een bodemherbicide is gebruikt
Basagran	3,0 l	bentazon	contactherbicide	rond 3 <sup>e</sup> blad knolcyperus	<b>matig</b>	aardappel, granen, maïs, graszaad, weiland, blauwmaanzaad, vlas, peulvruchten, bloemzaden	tegen knolcyperus ( <b>genoemd etiket</b> ) minerale olie toevoegen (waar mogelijk).
Dual Gold	1,6 l	S-metolachloor	bodemherbicide	voor opkomst knolcyperus	<b>goed (mits vok en voldoende vocht)</b>	aardbei, maïs, biet, cichorei/witlof, tulp, stamsla, - en snijboon	<b>VOK:</b> licht inwerken als kans op droogte na toepassing (vocht is belangrijk). <b>Na opkomst max:</b> maïs dosering 0,9 l/ha; biet 1,5 l/ha; cichorei/witlof 1,3 l/ha; aardbei 1,4 l/ha; tulp 1,5 l/ha; bonen 1 l/ha. Toevoegen aan andere middelen.
Frontier Optima	1,4 l	dimethenamid-P	bodemherbicide	voor opkomst knolcyperus	<b>nog onvoldoende gegevens beschikbaar</b>	maïs, biet	<b>VOK:</b> licht inwerken als kans op droogte na toepassing (vocht is belangrijk). Dosering geldt ook tussen 2 <sup>e</sup> en 6 <sup>e</sup> bladstadium maïs! Dosering biet (nok) 0,3 tot 0,9 l/ha afh. stadium biet
Callisto	1,5 l	mesotrione	systemisch blad herbicide + bodemwerking	rond 3 <sup>e</sup> blad knolcyperus	<b>redelijk/goed</b>	maïs	tot 8 <sup>e</sup> bladstadium maïs
Calaris	1,5 l	mesotrione + terbuthylazine	systemisch blad herbicide +	rond 3 <sup>e</sup> blad knolcyperus	<b>goed</b>	maïs	tot 6 <sup>e</sup> bladstadium maïs

middel	dosering /ha	werkzame stof	type middel	tijdstip toediening	Werking op knolcyperus	toegelaten in (o.a.)*	Toelichting/opmerking
			bodemwerking				
RoundUp e.a.	8 l	glyfosaat	systemische blad herbicide	rond 3 <sup>e</sup> blad knolcyperus	<b>goed</b>	Vele mogelijkheden o.a. tijdelijk onbeteeld land. Algemeen gebruik: voor opkomst onkruid 'afbranden'. Toelating bepaalde gewassen. (zie etiket)	<b>(genoemd etiket)</b> . Algemeen 2% oplossing (8 l op 400 l water). Dosering afhankelijk van gehalte glyfosaat. Let op etiket welke gewassen toelating. Mogelijkheid o.a. tijdelijk onbeteeld land. Soms is inzet speciale apparatuur die gewas afschermen, of bestrijding mogelijk maken noodzakelijk!
Monam / UCB Metam	700 l	Metam-natrium	natte grond-ontsmetting (dus niet granulaat!)	op braak land	<b>zeer goed</b>	n.v.t.	<b>(genoemd etiket)</b> dood ook knolletjes! Toepassing toegestaan tussen 16 maart en 15 november. Melding bij Plantenziektenkundige Dienst.
Voor inzet van bodemherbiciden voor opkomst van de maïs geldt dat licht inwerken en een goed vochtige grond nodig zijn voor een goed resultaat.							
Alle genoemde middelen ingezet na-opkomst, moeten in combinatie worden gespoten met andere actieve partners voor een goed resultaat							
Bespuitingen met glyfosaat bevattende middelen, Laddok N en Basagran moeten enkele malen (na hergroei) worden herhaald om voldoende effect te krijgen. Dit geldt ook voor de combinatiemiddelen Calaris of Callisto + Samson/Milagro. Dit kan in maïs problemen geven met fytotoxreacties.							
Dual Gold (vok) gevolgd door Calaris of door Callisto + Samson/Milagro				rond 3 <sup>e</sup> blad	<b>zeer goed</b>	Zie elk middel	
Dual Gold (vok) gevolgd door MaisTer + Actirob + (Calaris of Callisto)				rond 3 <sup>e</sup> blad	<b>goed</b> <b>zeer goed</b>	Zie elk middel	

\* voor de meest actuele toelating raadpleeg de etikettekst of [www.ctgb.nl](http://www.ctgb.nl) → toelatingen → bestrijdingsmiddelendatabank → zoeken

## 5. BELEID KNOLCYPERUS

De regels rond knolcyperus zijn opgeborgen in een verordening van het Productschap Akkerbouw (PA; voorheen HPA) en in een verordening van het Productschap Tuinbouw (PT). PA verzorgt de coördinatie namens beide productschappen en op haar site is informatie over knolcyperus te vinden: [www.productschapakkerbouw.nl/teelt/knolcyperus](http://www.productschapakkerbouw.nl/teelt/knolcyperus). De regels zijn er op verzoek van de akker- en tuinbouw, vooral i.v.m. de teeltmogelijkheden en exportpositie.

### **Organisatie:**

De productschappen zijn verantwoordelijk voor de inspecties/handhaving. Daarbij wordt gebruik gemaakt van de keuringsdiensten: NAK, BKD en Naktuinbouw. Deze zijn officieel toezichthouder voor de productschappen.

### **Regels:**

De regels beginnen bij het vinden van knolcyperus.

De meeste vondsten worden gedaan door BKD en Naktuinbouw, maar ook worden door de NAK veel meldingen ontvangen over besmette percelen (in 2007 20 van de in totaal 53 meldingen). Na inspectie van het gehele perceel wordt op het besmette gedeelte en een bufferzone rond de besmetting een zogenoemd teeltverbod opgelegd. De teelt van alle akker- en tuinbouwgewassen is dan verboden voor onbepaalde duur en er geldt een bestrijdingsplicht. De NAK houdt toezicht op de teeltverboden.

Als de vondst wordt gedaan in een “risicovol” gewas, dan wordt een zogenoemde gewasaanzegging opgelegd. Daarin worden regels gesteld aan het gewas. Als het gewas/product niet afdoende ontdaan kan worden van knolcyperus, moet het geheel of deels worden vernietigd. Na beëindiging van de teelt (en evt. gecontroleerde afzet), eindigt ook de gewasaanzegging. De NAK, BKD of Naktuinbouw houden toezicht op de gewasaanzegging, afhankelijk van het gewas.

Jaarlijks wordt elk teeltverbod door de NAK geïnspecteerd. Als in 3 opeenvolgende jaren geen knolcyperus is aangetroffen, wordt het teeltverbod weer opgeheven. Als onvoldoende wordt bestreden, wordt de ondernemer ter verantwoording geroepen voor het tuchtgerecht. Er rust namelijk een bestrijdingsplicht (met resultaatverplichting) op het gehele (besmette) perceel.

### **Informatie**

Elke teler/eigenaar van een perceel waarop een teeltverbod rust, wordt jaarlijks minimaal 2x geïnformeerd. In mei/juni wordt door de productschappen per brief gemeld dat de NAK weer begint met de jaarlijkse inspectie en wordt opgeroepen om snel met de bestrijding te beginnen. Daarbij wordt eventueel ook melding gemaakt over de (wijziging van) regels en de mogelijkheden om te bestrijden.

V.a. september wordt door de NAK de uitkomst van de inspectie gemeld met daarbij het aantal “knolcyperusvrije jaren”. Bij 3 vrije jaren volgt later van de zijde van de productschappen een formele opheffing van het teeltverbod. Wel worden die percelen daarna nog 2 jaar geïnspecteerd. Als geen knolcyperus wordt gevonden (dus 5 jaar lang), dan verdwijnt het perceel uit de landelijke database.

Meer informatie (o.a. bestrijdingsnotitie en folder) is te vinden op de site van PA, zie hierboven.

## **Evaluatie**

Jaarlijks wordt door de productschappen met de uitvoerders en belangenorganisaties (van de betrokken sectoren) de ervaringen en resultaten geëvalueerd. Dit kan aanleiding zijn voor herziening van de regels en/of procedures.

### **6. OVERZICHTSNOTITIE KNOLCYPERUS**

[[http://www.productschapakkerbouw.nl/files/Overzichtsnotitie\\_Knolcyperus.pdf](http://www.productschapakkerbouw.nl/files/Overzichtsnotitie_Knolcyperus.pdf)]

### **7. FOLDER KNOLCYPERUS**

[[http://www.productschapakkerbouw.nl/files/Folder\\_Knolcyperus.pdf](http://www.productschapakkerbouw.nl/files/Folder_Knolcyperus.pdf)]